

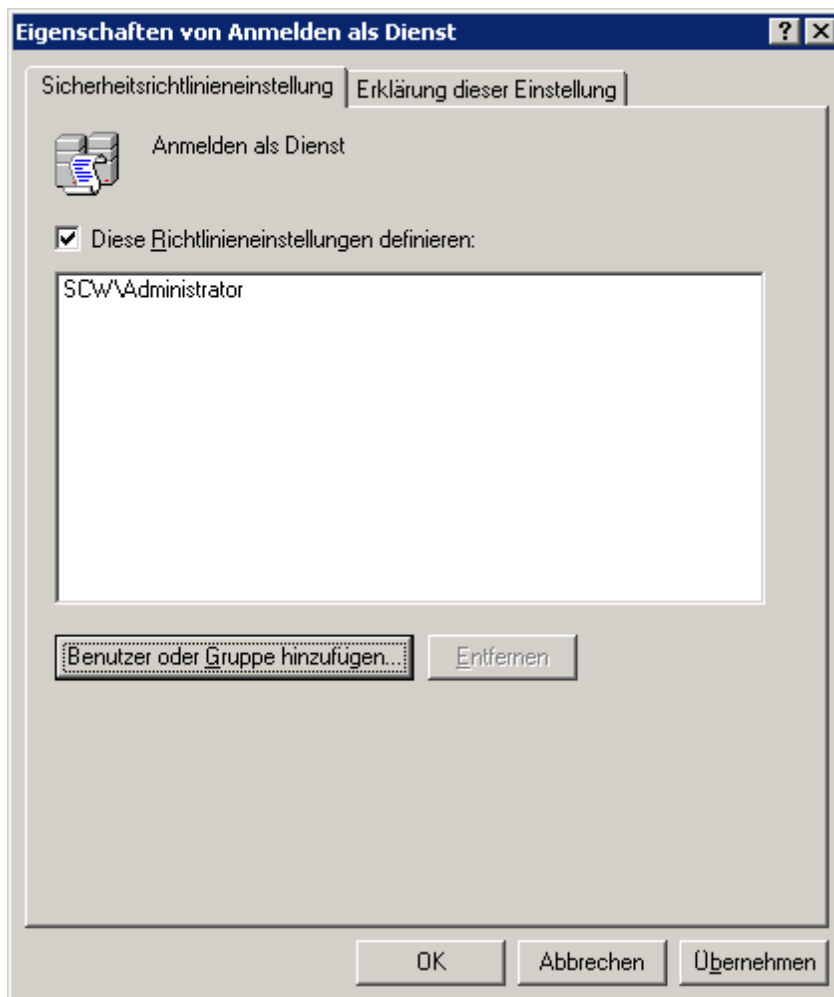
SCHNELLANLEITUNG - Installation VirusBuster CMS (Central Management Solution):

-- Dies ist nur eine Kurzanleitung – ein ausführliches Handbuch (VirusBuster MMC Applications) in Deutsch finden Sie zum Download auf unserer Website www.virusbuster.de --

Anleitung am Beispiel: Windows Domäne mit einem Server SBS 2003 und einer beliebigen Anzahl Arbeitsplätze mit Windows XP SP3

1) Setzen der Gruppenrichtlinie „Anmelden als Dienst“ für den Administrator.

Start → Alle Programme → Verwaltung → Sicherheitsrichtlinie für Domänen - dort im Punkt Sicherheitseinstellungen → lokale Richtlinien → Zuweisen von Benutzerrechten → Anmelden als Dienst

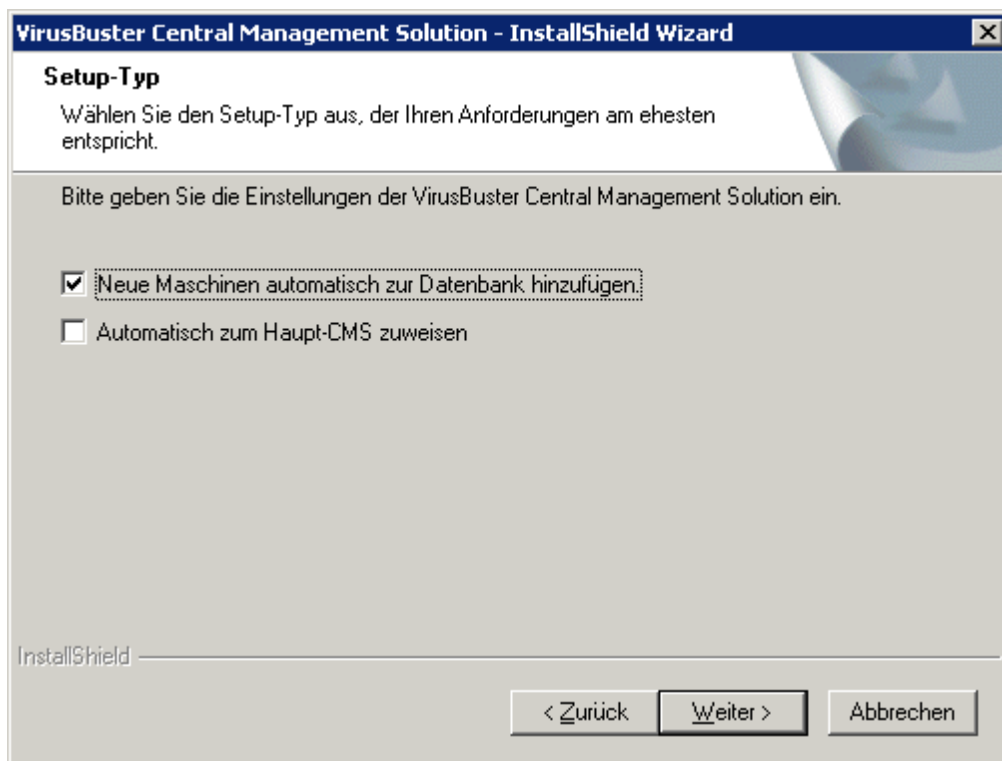


Wichtig: „SCW“ ist nur ein Beispiel und steht für den Namen Ihrer Domäne!

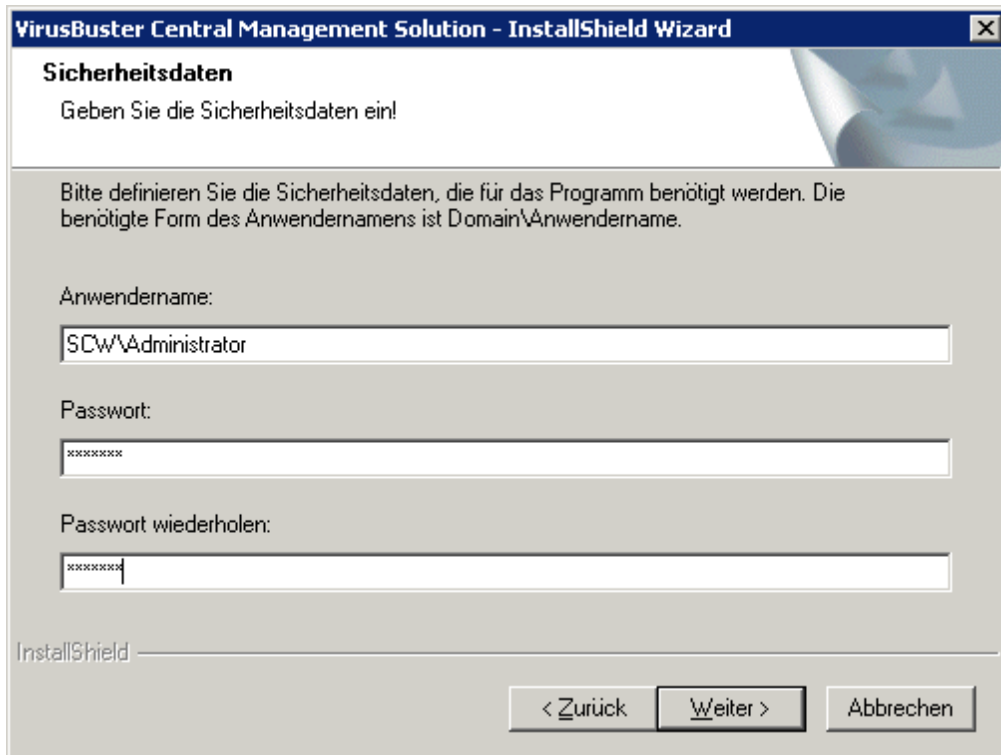
2) Aktualisieren Sie Ihre Gruppenrichtlinie (Start → Ausführen → gpupdate).

3) Aktivieren Sie in der Windows Firewall die „Datei- und Druckerfreigabe“ als Ausnahme manuell an jedem PC/Server oder global über die Gruppenrichtlinie.

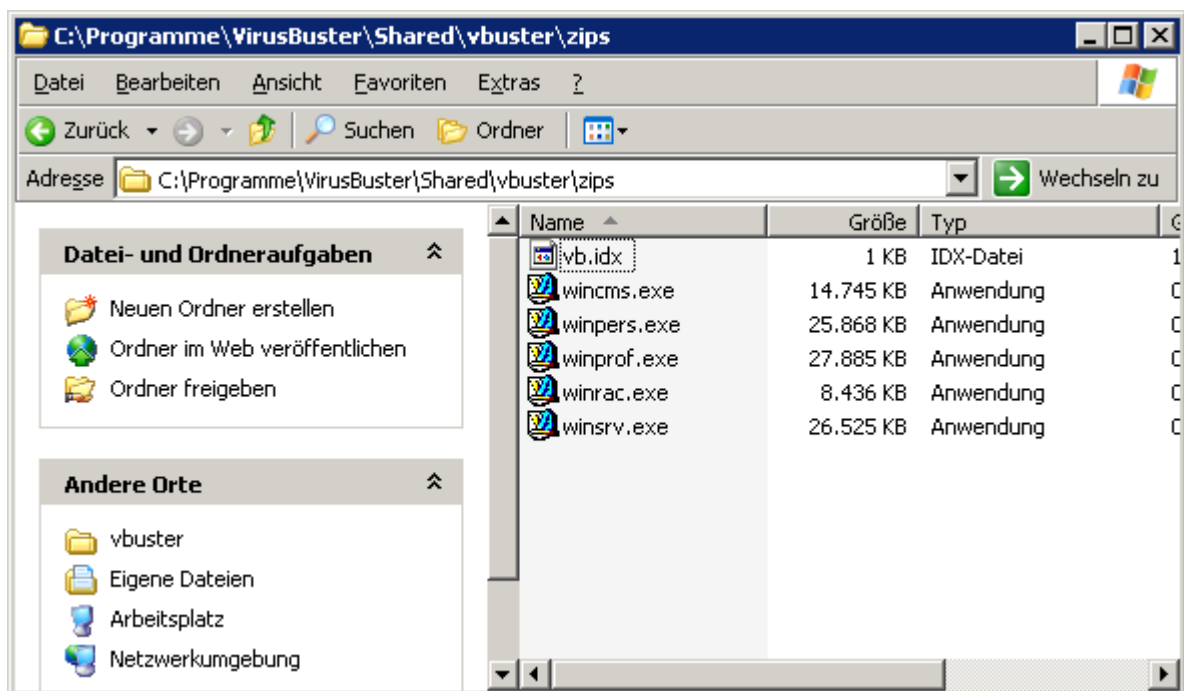
4) Installieren Sie nun NUR das VirusBuster CMS → Download der Datei wincms.exe (ca. 15MB) von unserer Internetseite www.virusbuster.de.



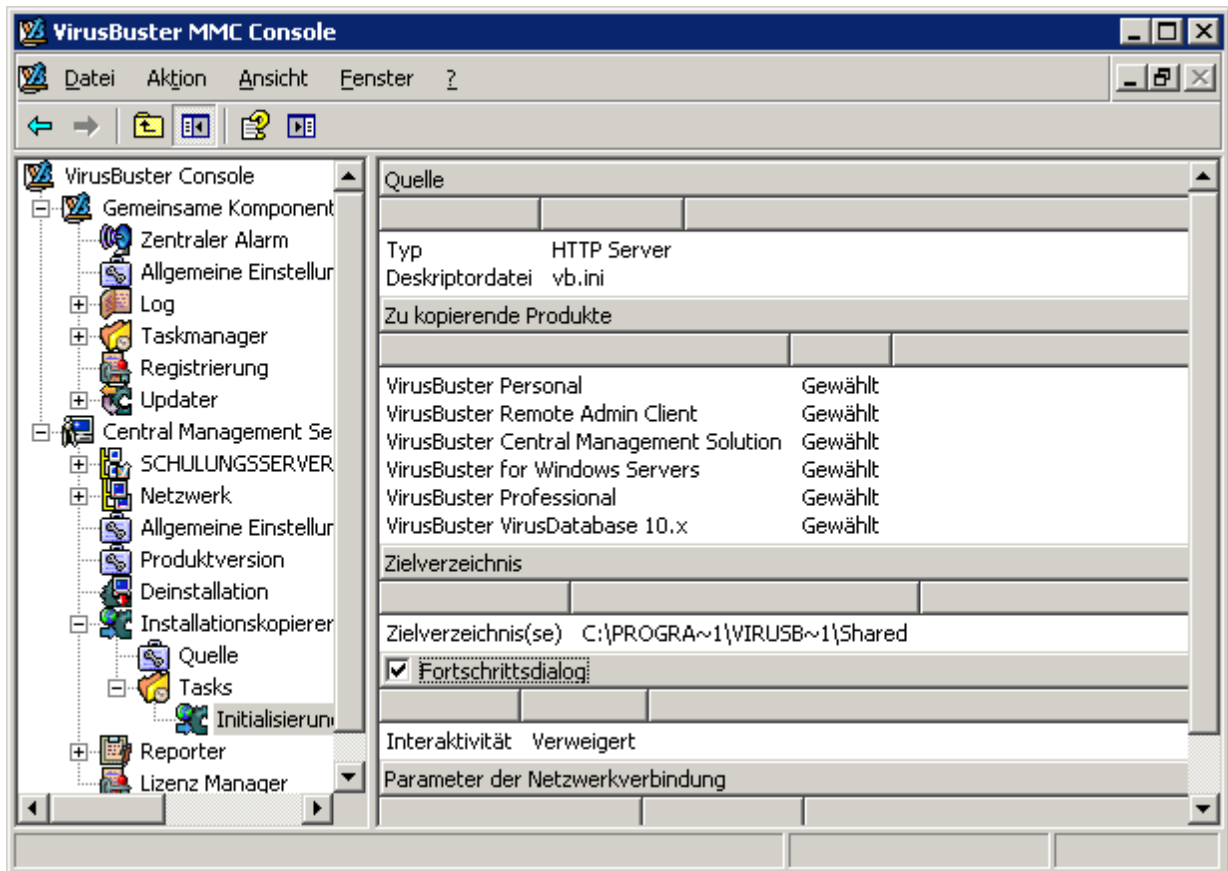
Beachten Sie bitte die richtige Form des Anwendernamens z.B.: „Name Ihrer Domäne\Administrator“!



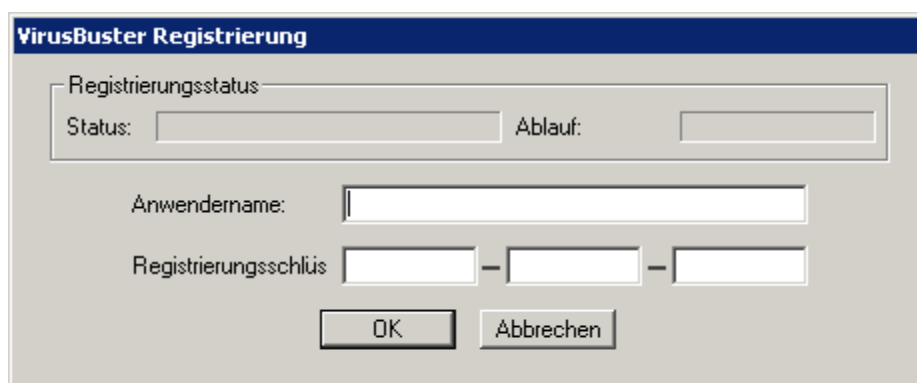
5) Das CMS wird nun im Hintergrund alle bei der Installation ausgewählten Programme downloaden. Als Voreinstellung macht es dies OHNE Fortschrittsdialog, also für Sie nicht sichtbar. Die Programme befinden sich dann standardmäßig unter „C:\Programme\VirusBuster\Shared\vbuster\zips“ bzw. „C:\Programme\VirusBuster\Temp\... „ während des Downloads.



Bei Problemen z.B. mit Proxys, empfiehlt es sich den Fortschrittsdialog im Programm zu aktivieren.



6) Hinterlegen Sie nun Ihre Lizenz ein weiteres Mal im Lizenz Manager.

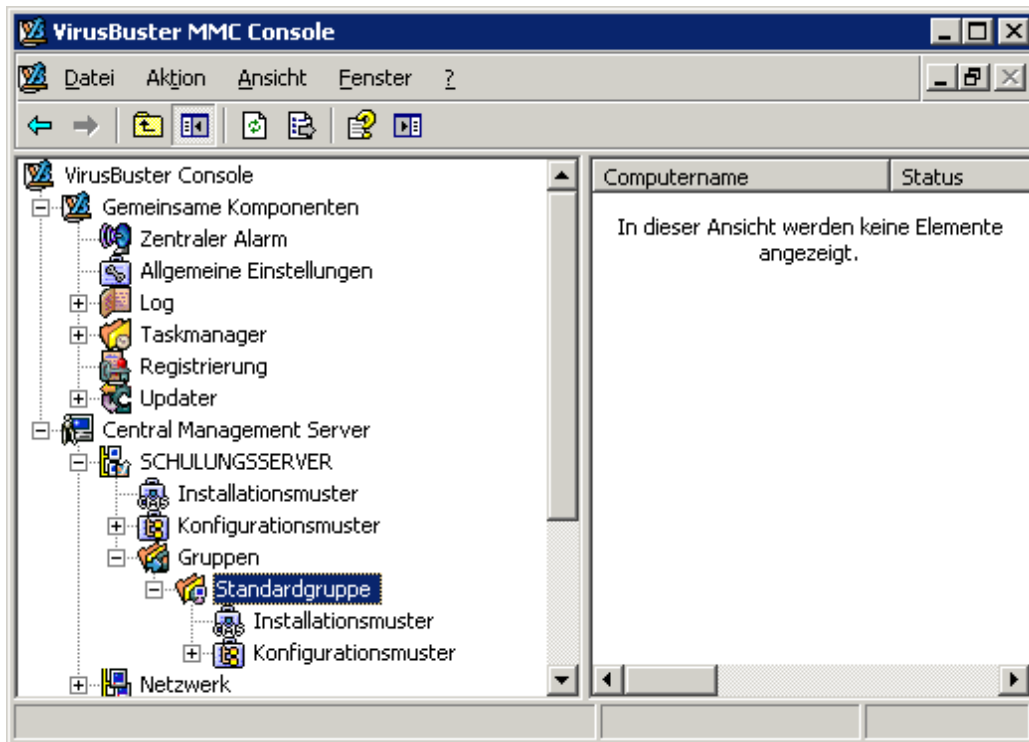


Im Lizenz Manager haben Sie immer Überblick über die Anzahl und Gültigkeit Ihrer Lizenzen.

7) Jetzt können Sie unter Central Management Server → Gruppen eigene Gruppen anlegen. z.B. Schüler | Lehrer | Arbeitsplätze in Englisch | Server | ...

Wichtig! Sie können jeder Gruppe andere Einstellungen zuweisen, wie z.B.: Softwarepaket, Software Module, Sprache, Sicherheitseinstellungen, ...

Für den Schnelleinstieg ist die Standardgruppe ausreichend.



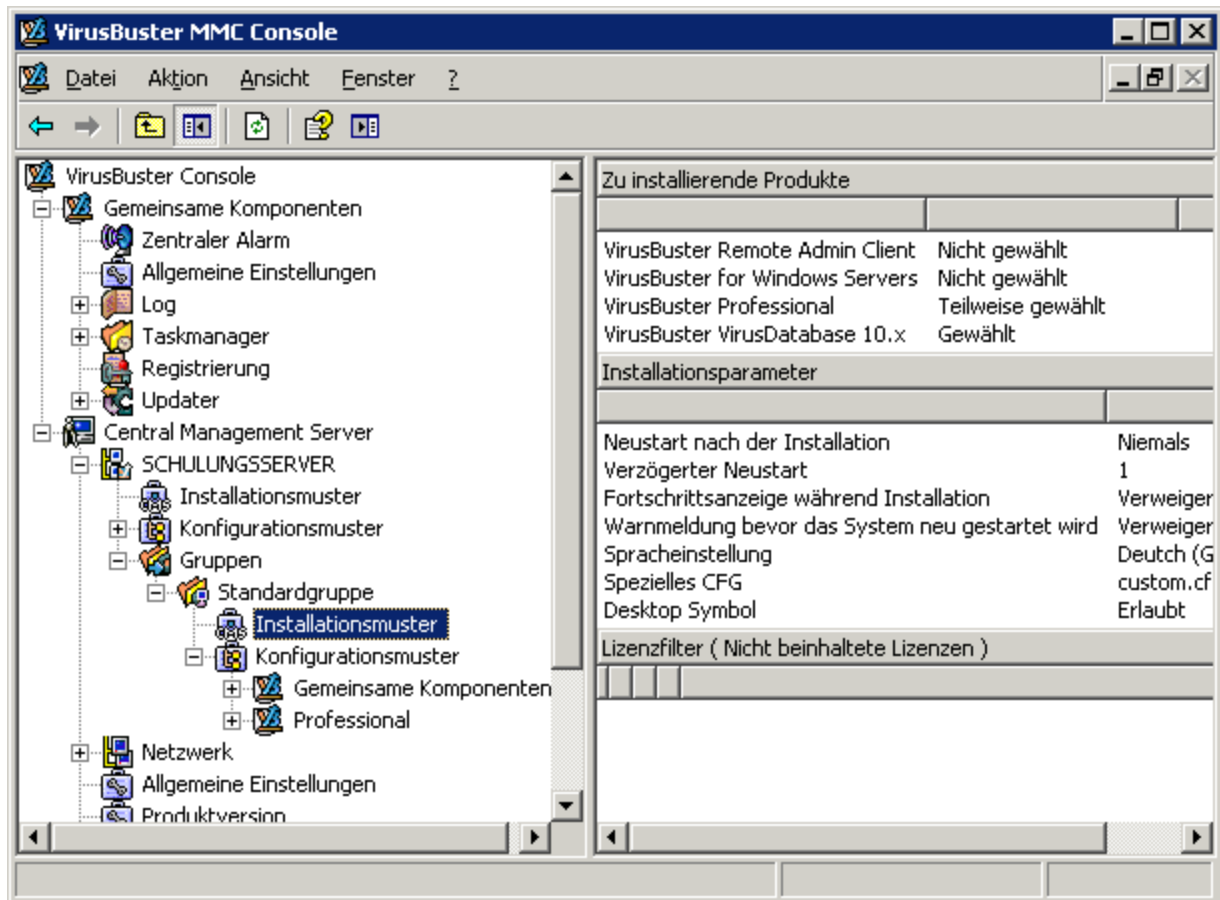
8) Wählen Sie als erstes für Ihre Gruppe das Software-Produkt aus. In unserem Beispiel sind es die Arbeitsplätze mit Windows XP mit SP3 – also VirusBuster Professional und die VirusDatabase.

Einfach Rechtsklick auf die „Zu Installierende Produkte“ → ändern.

Achtung! Stehen hier keine Produkte zur Auswahl, hat das CMS die Produkte wie im Punkt 5 beschrieben nicht downloaden können.

Achtung: Das Produkt „VirusBuster Professional“ bietet ein extra Modul an,- den VirusBuster Inhaltsfilter bzw. VirusBuster Content Filter. Dieser filtert zusätzlich die Protokolle HTTP, POP3/IMAP und FTP. Entscheiden Sie selbst, ob Sie dieses Modul jeder Gruppe zur Verfügung stellen, oder nur bestimmten

Sie haben natürlich die Möglichkeit, jedes einzelne Modul noch einmal speziell zu konfigurieren.



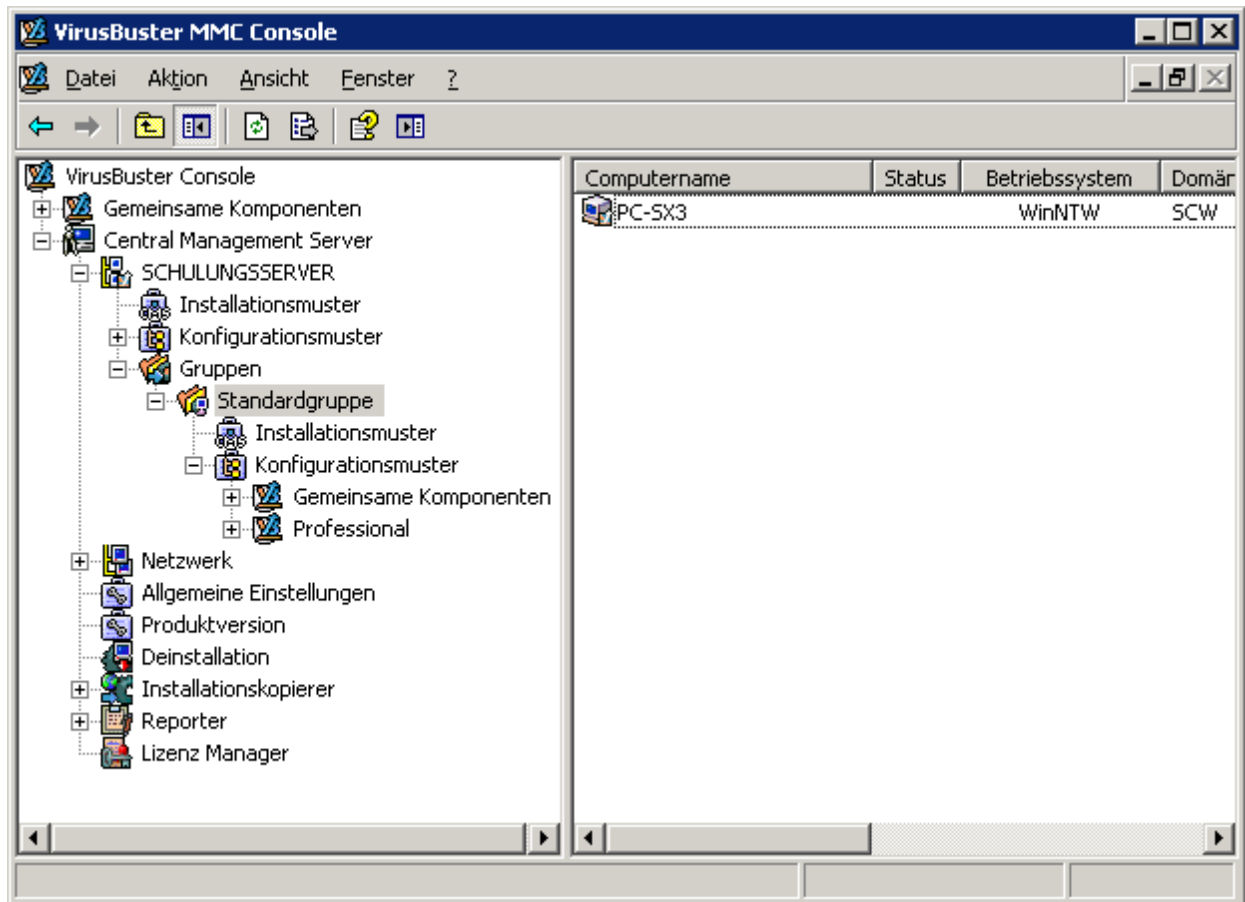
9) Jetzt müssen Sie einfach die gewünschten PCs / Server unter „Central Management Server“ → Netzwerk → „Name der Domäne“ der entsprechende Gruppe zuweisen.

Dazu einfach rechte Maustaste auf den Computernamen → „Der Gruppe zuweisen“ und die Gruppe auswählen.

Damit wird die Software auf den entsprechenden PCs im Hintergrund installiert. Sie müssen sich dazu nicht speziell an den entsprechenden PCs anmelden!

Bitte prüfen Sie nun im Lizenz Manager, dass auch die Lizenzen richtig „abgezogen“ werden.

Sie haben die Möglichkeit jeden PC in Ihrer Gruppe speziell zu verwalten. Darüber können Sie Ihre Produkte installieren, steuern und kontrollieren.



Ist die Installation auf den Computer erfolgreich durchgeführt, ist vor dem Computernamen ein spezielles Symbol mit einem „V“ von „VirusBuster“.

Möchten Sie auf diesem Server die Software „VirusBuster für Server“ nutzen, müssen Sie diese Software manuell installieren. Dazu haben Sie dann im CMS unten einen extra Punkt für diesen Server. Eine Installation/Steuerung/Verwaltung weiterer Server über das CMS ist kein Problem – erstellen Sie dazu einfach nur eine extra Gruppe (Punkt 7). Beachten Sie bitte, dass mit dem CMS nur Windows-Produkte verwaltet werden können.

Häufige Fehler:

- error code 1722 - Bitte stellen Sie sicher, dass in der Firewall (z.B. Windows XP SP2) auf dem "Ziel-Computer" die Datei- und Druckerfreigabe als Ausnahme ausgewählt ist.
- error code 1069 - die Gruppenrichtlinie „Anmelden als Dienst“ für den Administrator ist nicht richtig. Bitte prüfen Sie Ihre Einstellungen von Punkt 1) und führen Sie den Befehl „gpupdate“ eventuell auch auf dem „Ziel- Computer“ durch.